



**MOTOFALCIATRICE**  
**MOD. 622 - II<sup>a</sup> SERIE**



LISTINO 1<sup>o</sup> OTTOBRE 1965



## CARATTERISTICHE E NORME DI MANUTENZIONE MOTOFALCIATRICE BCS 622 - II SERIE

**MOTORE**  
**FRIZIONE**  
**CAMBIO**

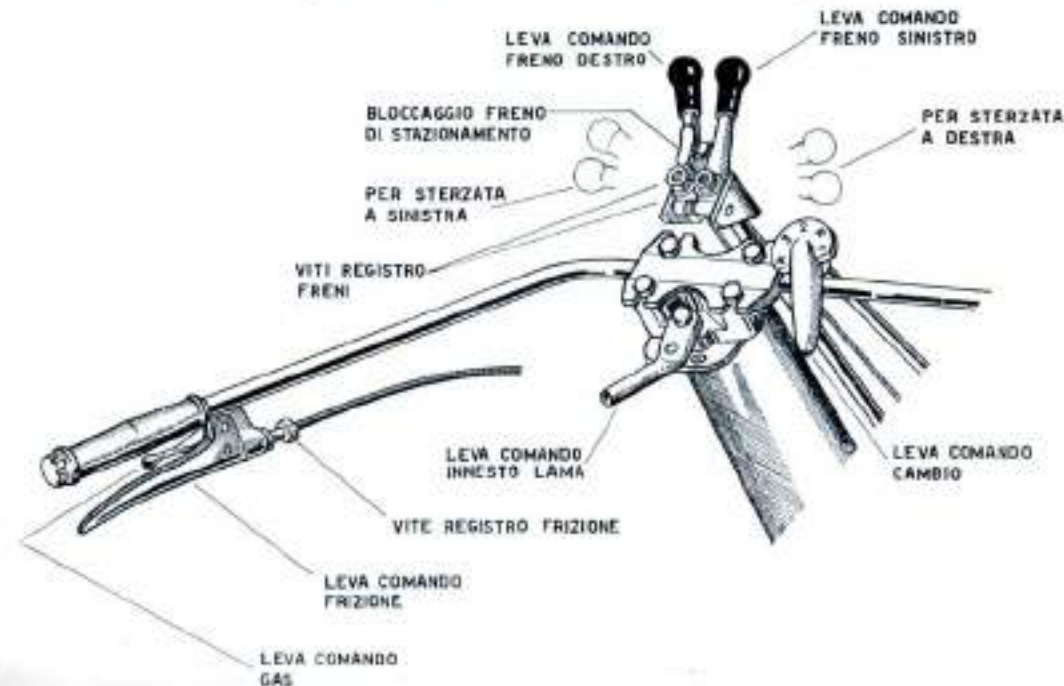
Vedi libretto allegato.

Monodisco a secco, con comando a mezzo leva posta sulla parte sinistra del manubrio.

Ad ingranaggi sempre in presa, con quattro marce in avanti ed una retromarcia. La velocità massime sono: 1°: 5,5 Km/ora — 2°: 7,5 Km/ora — 3°: 10 Km/ora — 4°: 14,2 Km/ ora — RM: 6 Km/ora.

Per innestare una marcia: Tirare la leva frizione — Ruotare la leva di comando fino ad innestare la marcia desiderata (la marcia innestata corrisponde a quella che si può leggere in corrispondenza della vite superiore destra che fissa il morsetto manubrio) — lasciare dolcemente la leva frizione.

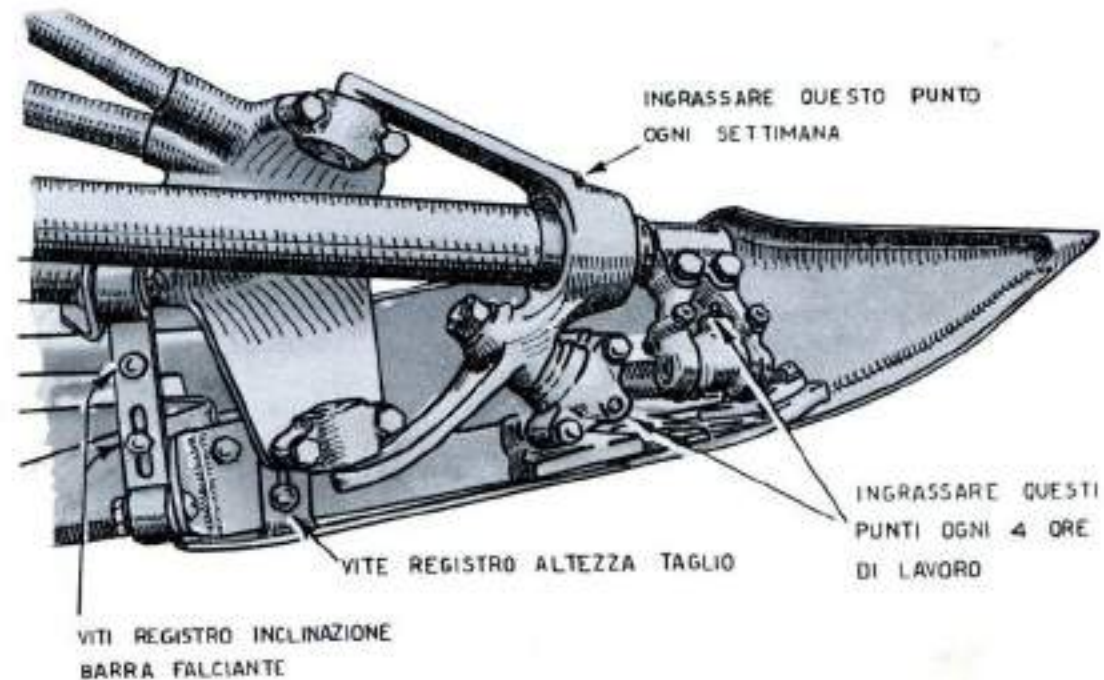
Nel caso la marcia non si innestasse subito dare piccoli colpi di frizione. Le posizioni della leva comando cambio e di tutti gli altri comandi sono illustrate nella figura (1).



## COMANDO LAMA

L'innesto del movimento è comandato dalla «Leva comando innesto lama» che si trova nel centro del piantone manubrio. Prima di azionare detta leva, tirare la leva frizione. Il movimento di lavoro viene trasmesso alla lama attraverso la «testa oscillante» che trasforma il moto rotatorio in oscillatorio, l'albero oscillante e la biella elastica. Le lame possono essere del tipo a filo liscio oppure con filo zigrinato.

La sezione lama più a sinistra deve essere sempre del tipo zigrinato. I denti paralama possono essere del tipo fitto (distanza punta 38 mm) da impiegare su terreni sassosi o con foraggi fini; del tipo semifitto (distanza punta 51 mm) da impiegare per foraggi normali; del tipo largo (distanza punta 76 mm) da impiegare per taglio foraggi molto intricati (vecce) e quando non ci si preoccupa dell'altezza di taglio. La regolazione dell'altezza di taglio (vedi fig. 2) si ottiene alzando od abbassando la posizione delle slitte (part. 2897 - 2898) e variando l'inclinazione della barra falciante.



**STERZATA**

Si ottiene ruotando rispettivamente verso destra o verso sinistra le due leve freni; per sterzate strette conviene frenare la ruota interna alla curva, tirando la leva freno corrispondente.

**FRENI**

Sono di tipo speciale, ad anello interno, a bagno d'olio; il comando è effettuato a mano, a mezzo leva, con trasmissione a cavi. Per frenare tirare sempre le due leve accoppiate.

**LUBRIFICAZIONE**

Una corretta lubrificazione contribuisce a mantenere la macchina sempre in perfetta efficienza. La macchina viene fornita completa di lubrificanti **AGIP** e noi raccomandiamo di impiegare anche in seguito prodotti **AGIP**.

**MOTORE**

Per gli intervalli di lubrificazione seguire scrupolosamente le norme contenute nel libretto allegato. Per motori a petrolio e a benzina impiegare olio **AGIP F1 MOTOR HD SAE 40** d'estate e olio **AGIP F1 HD SAE 30** d'inverno. Per motori diesel impiegare olio **AGIP F1 MOTOR S1 SAE 40** d'estate e olio **AGIP F1 S1 SAE 30** d'inverno.

**SCATOLA CAMBIO**

Controllare il livello dell'olio (part. 2666 - tav. 2°) appena ricevuta la macchina.

La Motofalciatrice viene fornita completa di olio nel motore, cambio e scatole riduzione finale. La prima fornitura è compresa nel prezzo di listino. Controllare il livello dell'olio ogni 15 giorni di lavoro e se occorre, aggiungere olio **AGIP FI ROTRA SAE 90**.

Cambiare l'olio una volta all'anno.

**SCATOLE RIDUZIONE ALLE RUOTE**

Contengono ognuna 1 Kg olio **AGIP FI ROTRA SAE 90** che serve anche per la lubrificazione ed il raffreddamento dei freni interni. Controllare ogni mese il livello dell'olio, mettendo la macchina in piano con barra appoggiata sul terreno e svitando il tappo inclinato superiore di introduzione dell'olio (tappo 2665 su flangia 20223-destra e 20236-sinistra). L'olio deve giungere sino a filo del foro di introduzione. Se occorre, aggiungere olio di identico tipo. Cambiare completamente l'olio una volta all'anno.

**INGRASSAGGIO**

Ingrassare ogni 4 ore di lavoro i due punti indicati nella fig. 2; tutti gli altri punti che portano gli ingrassatori devono essere ingrassati ogni settimana. Per gli ingrassatori usare grasso **AGIP FI GREASE N. 30**.

**NON METTERE ASSOLUTAMENTE NE' OLIO NE' GRASSO SULLE PARTI IN GOMMA PERCHE' SI ROVINEREBBERO.**

**CONSIGLI UTILI**

Motore a petrolio con avviamento a benzina: oltre leggere con attenzione le istruzioni contenute nel libretto, Vi raccomandiamo quanto segue:

1) Appena avviato il motore non passare subito dalla benzina al petrolio, ma lasciare che si

## LUBRIFICAZIONE MOTORE

Per gli interventi di lubrificazione seguire scrupolosamente le norme contenute nel libretto allegato. Per motori a petrolio usare lubrificanti impiegare olio AGIP FI MOTOR HD SAE 40, d'essiccazione alle AGIP FI HD SAE 50 e il nuovo, Rat. motor. (Olio) impiegare olio AGIP FI MOTOR SAE 40 d'essiccazione AGIP FI MOTOR SAE 50 d'inverno.

scaldi per qualche minuto; un riscaldamento scarso non permette al petrolio di bruciare bene; il petrolio non bruciato diluisce l'olio causando una cattiva lubrificazione che danneggia il motore.  
2) Tenere il filtro dell'aria ben pulito per avere sempre tutta la potenza dal motore.

Non mettere assolutamente né olio né grasso sulle parti in gomma, perchè si danneggerebbero. Sostituendo la lama, avere cura di stringere bene la vite che fissa la biella alla lama. Qualora il filetto della vite risultasse spanato o ammaccato, sostituire la vite.

Bielletta comando lama: deve essere avvitata nel blocchetto quasi completamente; se la molla resta con le spire larghe, si rovina rapidamente la parte filettata. La giusta registrazione si ottiene avvitando fino a stringere tutta la molla e quindi svitando non meno di mezzo giro fino ad avere la esatta posizione per fissare la bielletta sulla testa di lama.

Premilama: mantenere registrata la lama con opportuna regolazione dei premilama che non debbono essere tanto stretti da bloccare la lama, ma non debbono nemmeno permetterle un gioco eccessivo rispetto la piastrina dei denti. Quando i premilama sono molto consumati, occorre procedere alla loro sostituzione, anche se possono premere ancora.

Usare sempre lame ben affilate; la macchina forzerà meno e durerà di più.

Dopo la prima giornata di lavoro, controllare che tutte le viti siano ben serrate; ripetere poi questo controllo ogni tanto.

Dopo ogni giornata di lavoro lavare la barra falciante e liberarla da ogni residuo di erba o terra.

### IMPORTANTE

Una corretta manutenzione conserva la macchina in perfetta efficienza e ne mantiene il valore. Sostituire le parti di consumo appena se ne nota la necessità senza aspettare la loro completa usura.

Per le riparazioni della Vs. macchina chiedete sempre ricambi originali BCS: spenderete meno ed avrete il prodotto migliore. Controllate i prezzi col nostro listino in vigore ed esigete che Vi vengano restituiti i pezzi sostituiti e fatturati.

Se il Vostro meccanico non ha ricambi originali BCS richiedeteli direttamente alla Ditta. Richiedete pure ogni anno il Listino ricambi che Vi verrà inviato gratuitamente.

Aiutateci a servirVi meglio: se non siete soddisfatti del servizio resoVi dai meccanici del posto fatecelo sapere! Cercheremo di rimediare.

N°	DENOMINAZIONE	PREZZO	N°	DENOMINAZIONE	PREZZO
103	Vite 8 MA x 20 TE	10	2305	Anello frizione	700
127	Ribettino ferro 5 x 14 al Kg.	300	2306	Molla frizione	200
2302	Piatto frizione	750	2426	Manicotto scorrevole con disco frizione	1.150
2303	Manicotto scorrevole	430	2770	Disco per manicotto	50
2304	Disco frizione	470	20170	Dischetto	50

## ATTENZIONE

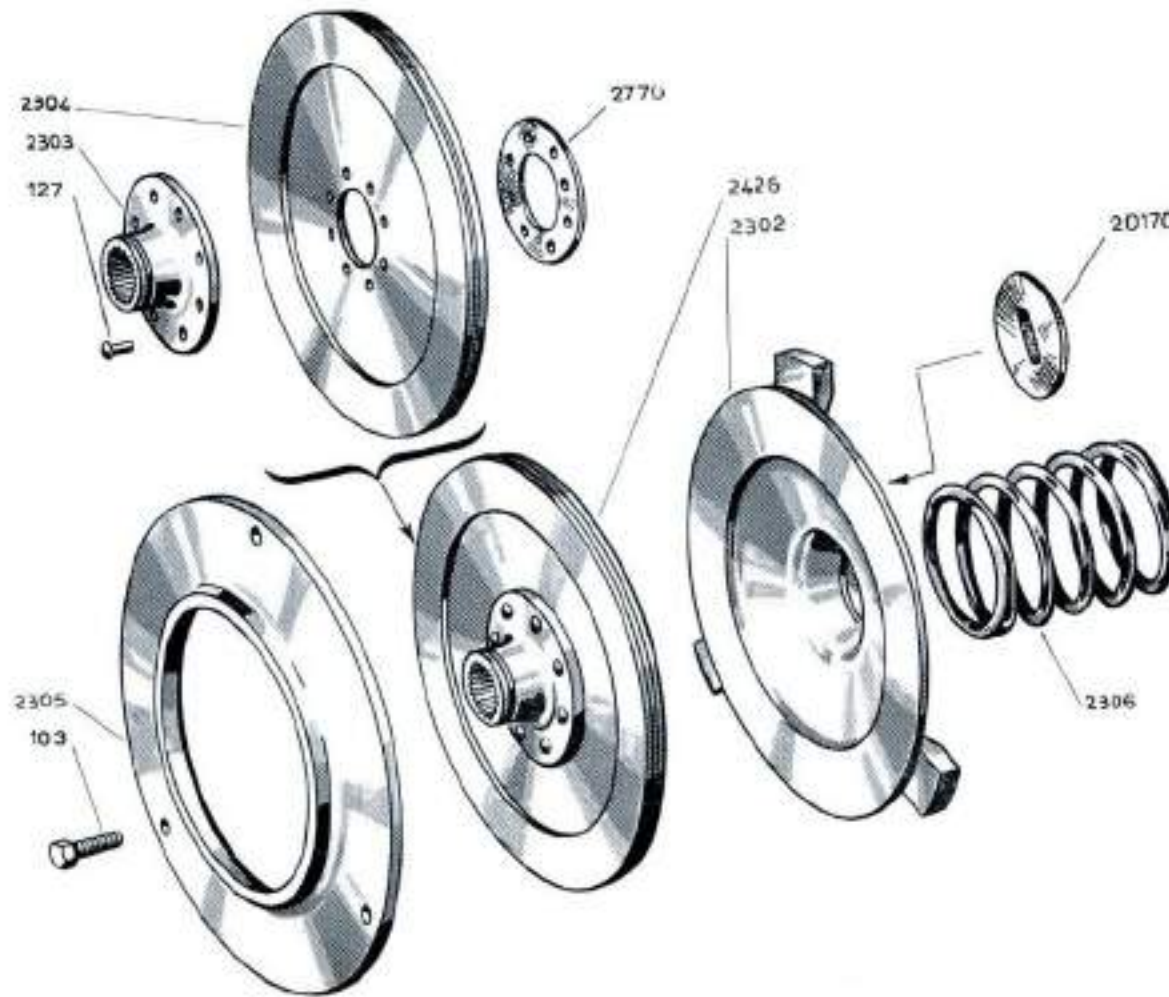
Per la richiesta dei pezzi di ricambio, oltre al numero di matricola del pezzo richiesto, è necessario indicare anche il numero di matricola della macchina.

### CONDIZIONI DI VENDITA PER I CLIENTI

Pagamento alla consegna oppure contro assegno a mezzo posta o ferrovia. Resa franco fabbrica o rivenditore. Imballo al costo.

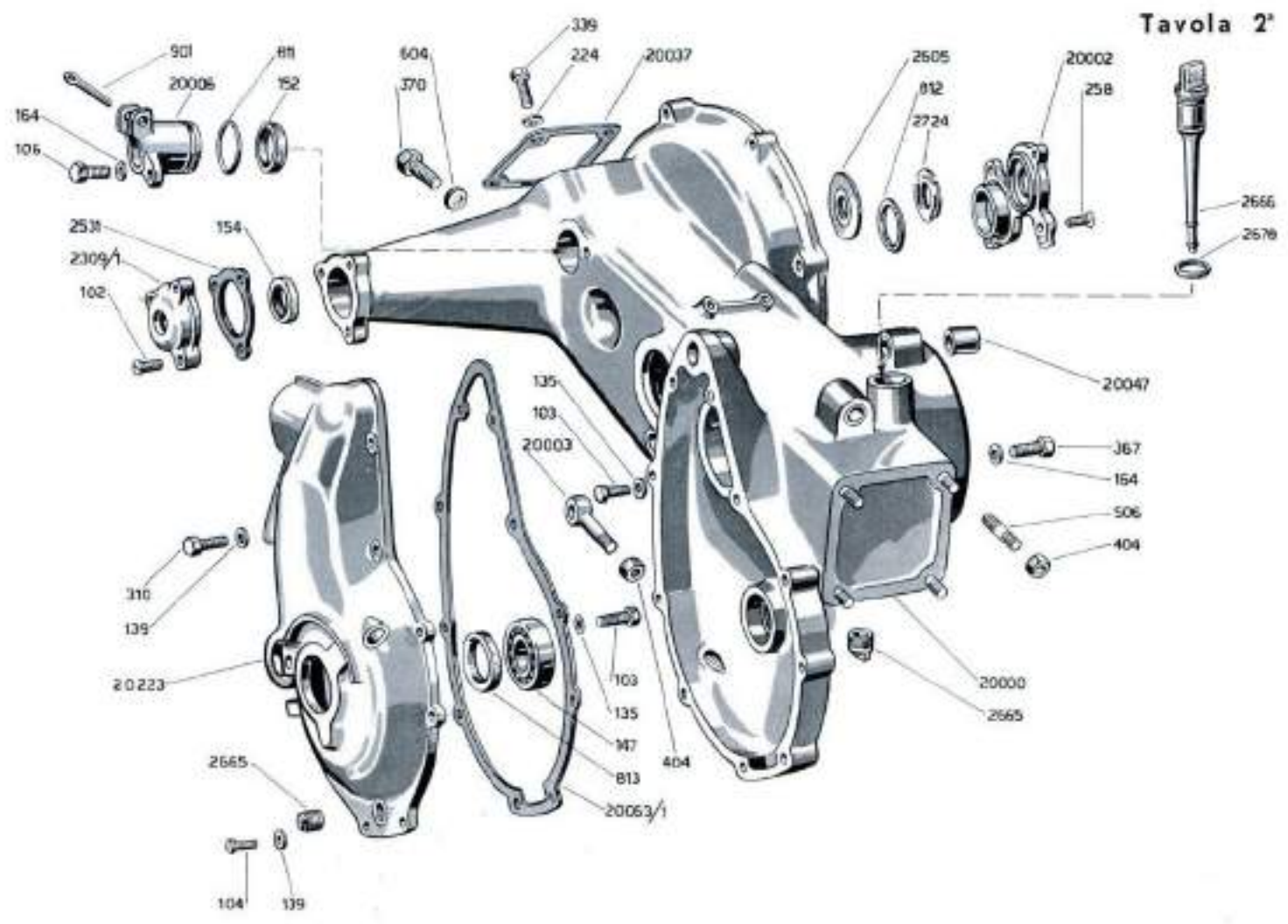
### CONDIZIONI SPECIALI PER RIVENDITORI E MECCANICI

Tavola 1\*





N°	DENOMINAZIONE	PREZZO	N°	DENOMINAZIONE	PREZZO
102	Vite 8 MA x 25 Tsv	10	811	Guarnizione OR 149	100
103	Vite 8 MA x 20 TE	10	812	Guarnizione OR 156	100
104	Vite 8 MA x 30 TE	15	813	Anello paraolio 42 x 56 x 7	120
106	Vite 10 MA x 25 TE	20	901	Copiglia 6 x 40	—
135	Rosetta piana foro 8,5	5	2309/1	Flangia	200
139	Rosetta elastica foro 8,5	5	2531	Guarnizione per flangia	10
147	Cuscinetto 35 x 72 x 17	1.100	2605	Anello di tenuta per albero I°	130
152	Anello paraolio 20 x 40 x 10	100	2665	Tappo olio	40
154	Anello paraolio 30 x 52 x 10	120	2666	Tappo con astina livello	140
164	Rosetta elastica foro 10,5	5	2678	Anello gomma per tappo livello	20
224	Rondella elastica foro 13	8	2724	Molla per paraolio albero I°	40
258	Vite 10 MA x 30 Tvs	10	20000	Scatola cambio	42.000
310	Vite 8 MA x 40 TE	20	20002	Flangia	300
339	Vite 12 MA x 50 TE alta resistenza	50	20003	Attacco carrello	250
367	Vite 10 MA x 35 TE alta resistenza	35	20006	Flangia albero I°	300
370	Vite 16 MA x 30 TE	40	20037	Guarnizione per piantone	50
404	Dado 16 MA	30	20047	Bussola disinnesto ruote	200
506	Prigioniero 16 MA x 55 x 25 x 25	70	20063/1	Guarnizione coperchio	100
604	Rosetta piana foro 17	10	20223	Coperchio destro	3.800

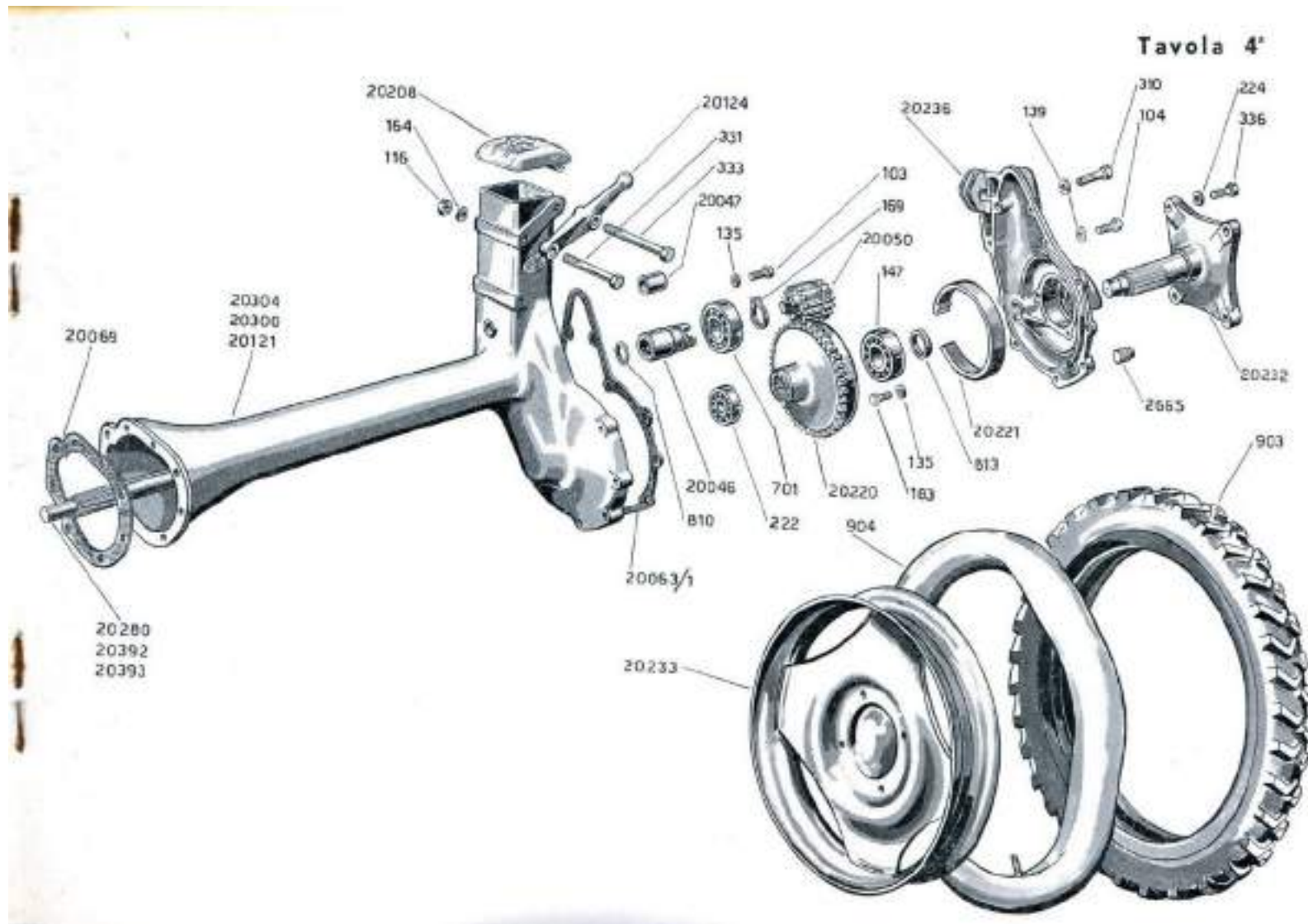


N°	DENOMINAZIONE	PREZZO	N°	DENOMINAZIONE	PREZZO
122	Dado 18 MB basso sinistro	30	20010	Ingranaggio comando lama	3.000
145	Cuscinetto 10 x 30 x 9	350	20016	Albero 2°	800
146	Cuscinetto 30 x 62 x 16	900	20017	Distanziale albero 2°	200
147	Cuscinetto 35 x 72 x 17	1.100	20019	Bussola albero 3°	1.000
149	Cuscinetto 20 x 52 x 15	800	20036	Anello ritegno rullini albero 3°	40
151	Cuscinetto 25 x 62 x 17	950	20038	Molla scatto marce	25
156	Rullino 3 x 15,8	5	20050	Pignone innesto ruote	1.800
169	Anello seeger 40 e	70	20220	Ruota 5°	4.500
221	Spina elastica 8 x 40	30	20221	Anello freno	2.200
222	Cuscinetto 25 x 52 x 15	600	20232	Mozzo ruota	3.500
224	Rondella elastica foro 13	8	20250	Ruota 2°	3.000
336	Vite 12 MB x 20 TE alta resistenza	30	20252	Ruota 3°	2.200
524	Prigioniero 10 MA x 25 x 10 x 10	20	20254	Pignone 3° velocità	1.800
701	Cuscinetto 40 x 80 x 18 a tenuta	1.500	20255	Pignone 2° velocità	1.600
808	Guarnizione OR 120	40	20256	Pignone 1° velocità	1.600
809	Guarnizione OR 135	50	20257	Pignone ridotta e retro marcia	1.600
810	Guarnizione OR 136	50	20259	Fondello per albero 3°	1.000
813	Anello paraolio 42 x 56 x 7	120	20260	Canotto comando velocità	5.000
819	Guarnizione OR 4150	60	20263	Albero comando	2.500
902	Sfera 5/16"	10	20264	Chiavetta comando marce	500
2311	Calotta	150	20266	Bussola distanziale	600
2429	Serrafilo per cavetto frizione	45	20269	Perno ruota intermedia	400
2628	Anello distanziatore	40	20270	Ruota dentata intermedia	1.600
2643/R	Disco lanciafio	40	20273	Ruota comando 3° velocità	1.600
20004	Leva frizione	150	20274	Ruota comando 2° velocità	1.600
20005	Albero 1°	2.500	20275	Ruota comando 1° vel. e retromarcia	2.500
20007	Asta frizione	200	20276	Ruota comando ridotta	2.000
20009	Albero comando lama	3.500	20277	Manicotto destro	2.200

Tavola 3'

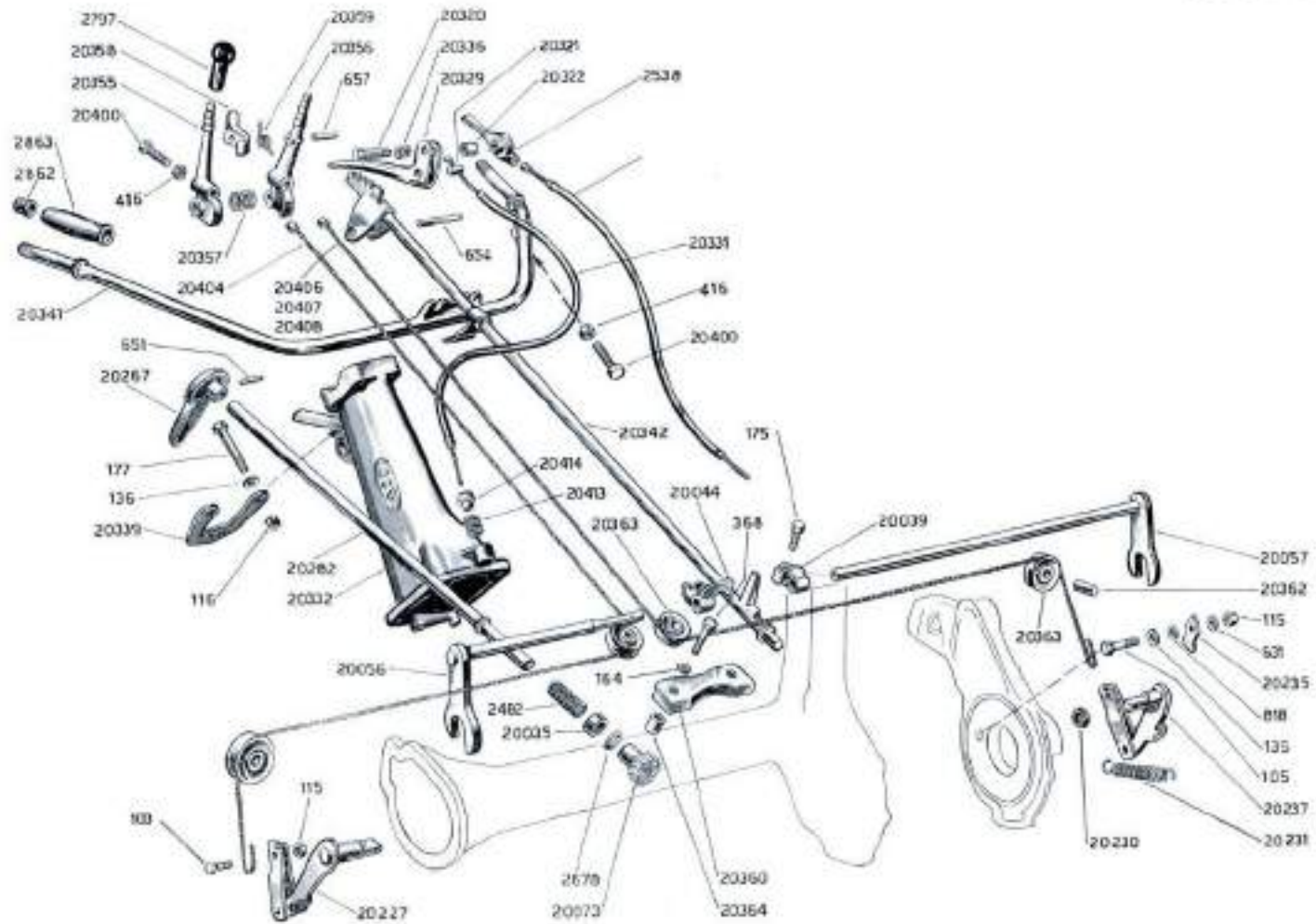


N°	DENOMINAZIONE	PREZZO	N°	DENOMINAZIONE	PREZZO
103	Vite 8 MA x 20 TE	10	2665	Tappo olio	40
104	Vite 8 MA x 30 TE	15	20046	Manicotto sinistro	1.500
116	Dado 10 MA	10	20047	Bussola disinnesto ruote	200
135	Rosetta piana foro 8,5	5	20050	Pignone disinnesto ruote	1.800
139	Rosetta elastica foro 8,5	5	20069	Guarnizione tra carter e ponte	70
147	Cuscinetto 35 x 72 x 17	1.100	20121	Scatola ponte per MF. 1,27 - 1,40	17.000
164	Rosetta elastica foro 10,5	5	20124	Braccio per tirante sinistro	500
169	Anello seeger 40 a	70	20208	Coperchio cassetta	150
222	Cuscinetto 25 x 52 x 15	600	20220	Ruota 5"	4.500
224	Rondella elastica foro 13	8	20221	Anello freno	2.200
310	Vite 8 MA x 40 TE	20	20232	Mozzo ruota	3.500
331	Vite 10 MA x 145 TE	100	20233	Ruota 19" destra	4.000
333	Vite 10 MA x 165 TE	100	20236	Coperchio sinistro	3.800
336	Vite 12 M3 x 20 TE alta resistenza	30	20246	Ruota 19" sinistra (con sfera)	4.500
701	Cuscinetto 40 x 80 x 18 a tenuta	1.500	20280	Albero comando ruote per MF. 1,27 - 1,40	5.000
810	Guarnizione OR 136	50	20300	Scatola ponte per MF. 1,10	17.000
813	Anello paraolio 42 x 56 x 7	120	20304	Scatola ponte per MF. 0,90	17.000
903	Copertura 4,50" x 19"	—	20392	Albero comando ruote per MF. 1,10	5.000
904	Camera d'aria	—	20393	Albero comando ruote per MF. 0,90	5.000



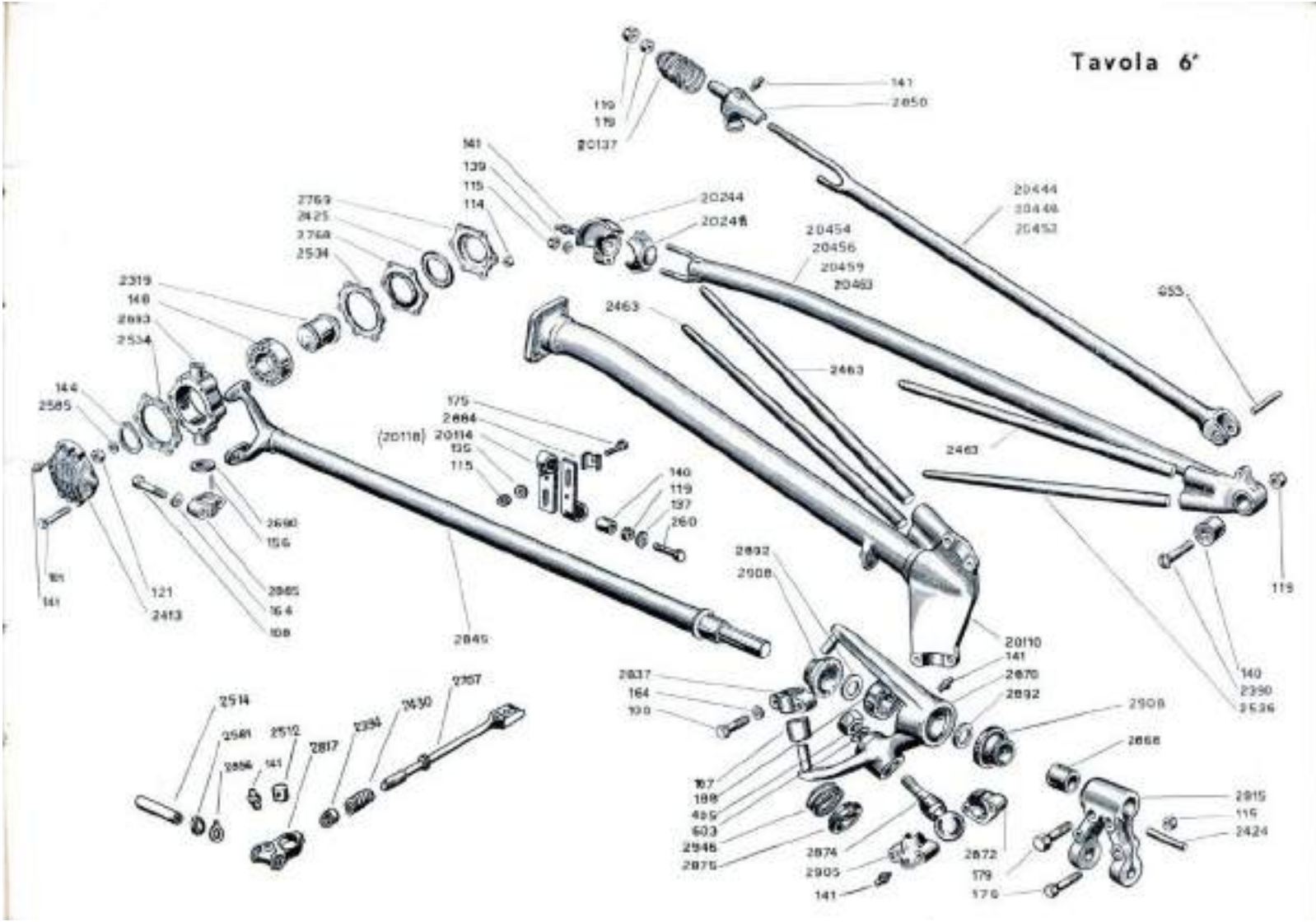
N°	DENOMINAZIONE	PREZZO	N°	DENOMINAZIONE	PREZZO
103	Vite 8 MA x 20 TE	10	20235	Piastrina leva freno sinistro	30
105	Vite 8 MA x 35 TE	20	20237	Leva freno sinistra	700
115	Dado 8 MA	10	20267	Manopola comando cambio	400
116	Dado 10 MA	10	20282	Albero comando marce	500
135	Rosetta piana foro 8,5	5	20320	Vite speciale	40
136	Rosetta piana foro 10,5	5	20321	Perno per filo frizione	15
164	Rosetta elastica foro 10,5	5	20322	Anello	10
175	Vite 8 MA x 25 TE	10	20329	Leva frizione	280
177	Vite 10 MA x 90 TE	60	20331	Guaina e filo frizione	110
368	Vite 10 MA x 40 TE alta resistenza	20	20332	Piantone manubrio completo	9.000
416	Dado 10 MA speciale	10	20336	Molla leva frizione	20
631	Rosetta dentellata foro 8,4	5	20339	Molla leva innesto lama	160
651	Spina Elastica 6 x 25	20	20341	Manubrio con accessori	1.700
654	Spina 10 x 50	40	20342	Albero sterzo freno	1.200
657	Spina elastica 4 x 20	15	20355	Leva destra	350
818	Guarnizione OR 2031	20	20356	Leva sinistra	350
2482	Molla	20	20357	Molla leva freno	20
2508	Leva comando gas	380	20358	Levetta freni	70
2678	Anello gomma per tappo livello	20	20359	Molla per levetta	10
2797	Manopola	80	20360	Supporto centrale pulegge	350
2862	Ghiera fissaggio manopole	100	20362	Perno puleggia	20
2863	Manopola	130	20363	Puleggia freni	50
20035	Scodellino per anello	20	20364	Bussola pulegge freni	15
20039	Dito sterzo sinistro	450	20400	Vite registro	45
20044	Dito sterzo destro	450	20404	Cavo freno destro	350
20056	Forcella disinnesto destra	550	20406	Cavo freno sinistro per MF 1,27 - 1,40	500
20057	Forcella disinnesto sinistra	750	20407	Cavo freno sinistro per MF 1,10	500
20073	Pignone comando marce	700	20408	Cavo freno sinistro per MF 0,90	500
20227	Leva freno destra	700	20413	Molla compensaz. frizione	30
20230	Anello leva freno	30	20414	Pastiglia appoggio molla	20
20231	Molla ritorno leva	35		Guaina gas e filo	110

Tavola 5'



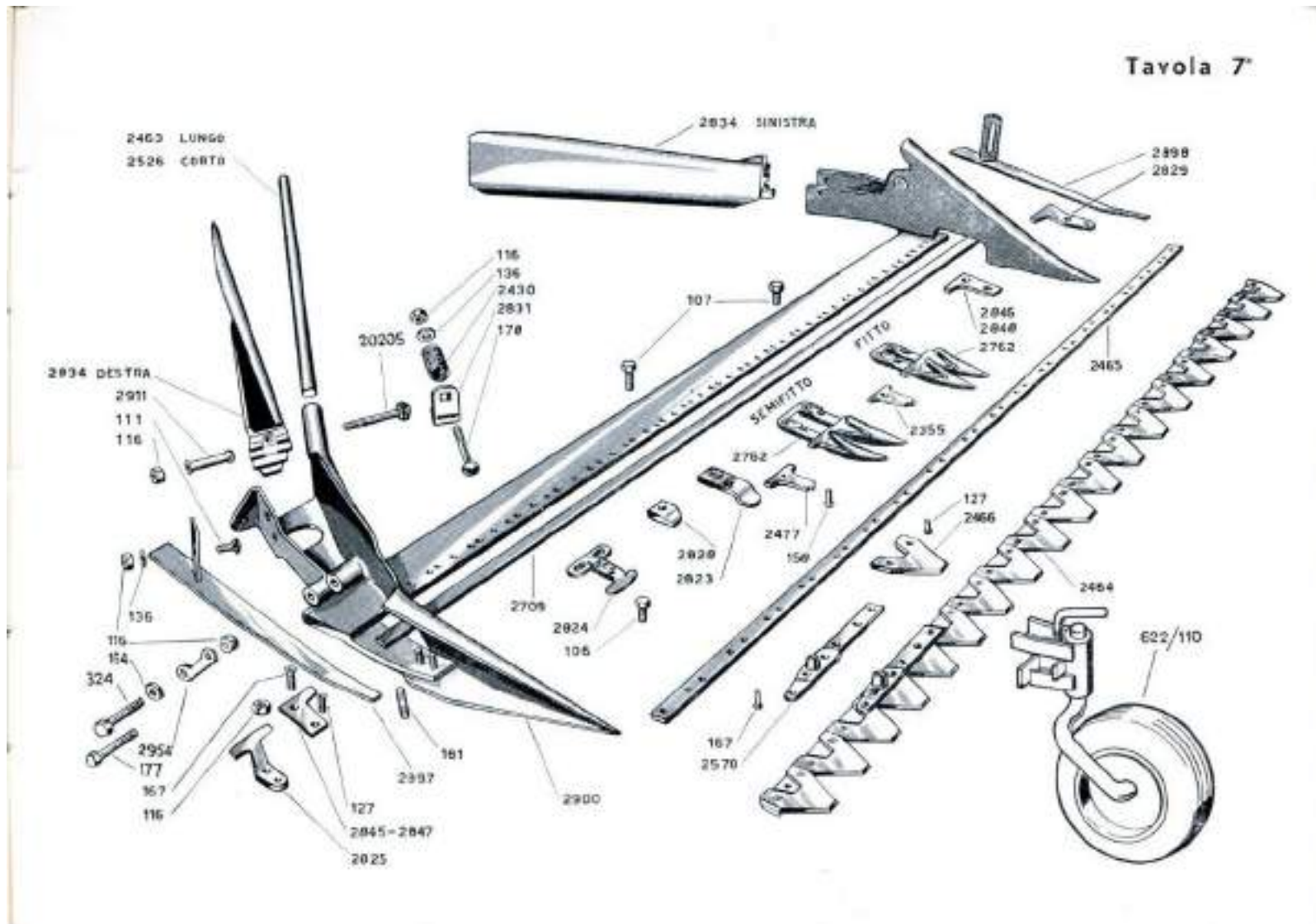


101	Vite 6 MA x 55 Tsv	10	2585	Rosetta sicurezza albero II°	20
108	Vite 10 MA x 45 TE	20	2690	Anello di tenuta per blocchetto oscillante	30
114	Dado 6 MA	5	2692	Anello per cuscinetto	2.100
115	Dado 8 MA	10	2707	Biella elastica	750
119	Dado 14 MA basso	20	2768	I° flangia per testa oscillante	130
121	Dado 18 MB basso	30	2769	II° flangia per testa oscillante	130
135	Rosetta piana foro 8,5	5	2815	Manovella oscillante	1.900
137	Rosetta piana foro 14,5	8	2817	Testa biella	850
139	Rosetta elastica foro 8,5	5	2837	Manicotto attacco scatola oscillante	350
140	Silentbloc 14 x 30 x 25 x 28	250	2849	Albero oscillante	5.000
141	Ingrassatore 10 MA	20	2850	Appoggio molla	450
144	Anello SEEGER 55 e	100	2856	Lastrina di tenuta	25
148	Cuscinetto 55 x 100 x 33,3	3.300	2868	Distanziale albero oscillante	180
156	Rullino 3 x 15,8	5	2870	Scatola oscillante nuda	4.500
164	Rosetta elastica foro 10,5	5	2872	Semiguscio	—
173	Vite 8 MA x 25 TE	10	2874	Sfere con cono + 2872 + 2905	2.100
176	Vite 8 MA x 45 TE alta resistenza	25	2875	Calotta sferica di tenuta	70
179	Vite 12 MB x 35 TE alta resistenza	40	2884	Lastrina per registro	20
187	Silentbloc 16 x 36 x 35 x 38	380	2885	Blocchetto per rullini	600
188	Cuscinetto oscillante 30 x 62 x 20	1.500	2892	Rosetta albero oscillante	20
260	Vite 14 MA x 50 TE	50	2905	Semiguscio con foro per ingrassatore	—
405	Dado 18 MB	40	2908	Calotta di tenuta	150
603	Rondella ondulata foro 18,5	10	2946	Molla di tenuta	50
653	Spina elastica 9 x 45	40	20110	Braccio destro	7.000
2319	Blocco inclinato	850	20114	Registro spranga per MF con ruote 19" (nudo)	220
2390	Vite speciale	60	20118	Registro spranga per MF con ruote 14" (nudo)	220
2394	Anello per biella	60	20137	Molla per braccio sinistro	330
2413	Calotta	500	20244	Coperchio per calotta	350
2424	Spina	50	20248	Calotta bronzo	350
2425	Anello per testa oscillante	70	20444	Tirante sinistro MF 1,10 - 1,27	1.000
2430	Molla per biella elastica	70	20448	Tirante sinistro MF 1,40	1.000
2463	Bastone lungo	150	20452	Tirante sinistro MF 1,50	1.000
2512	Blocchetto per biella	180	20454	Braccio sinistro MF 1,10	2.000
2514	Spinotto per albero oscillante	220	20456	Braccio sinistro MF 1,27	2.000
2526	Bastone corto	150	20459	Braccio sinistro MF 1,40	2.000
2534	Guarnizione per flangia testa oscillante	10	20463	Braccio sinistro MF 1,50	2.000
2581	Anello gomma per testa biella	30			



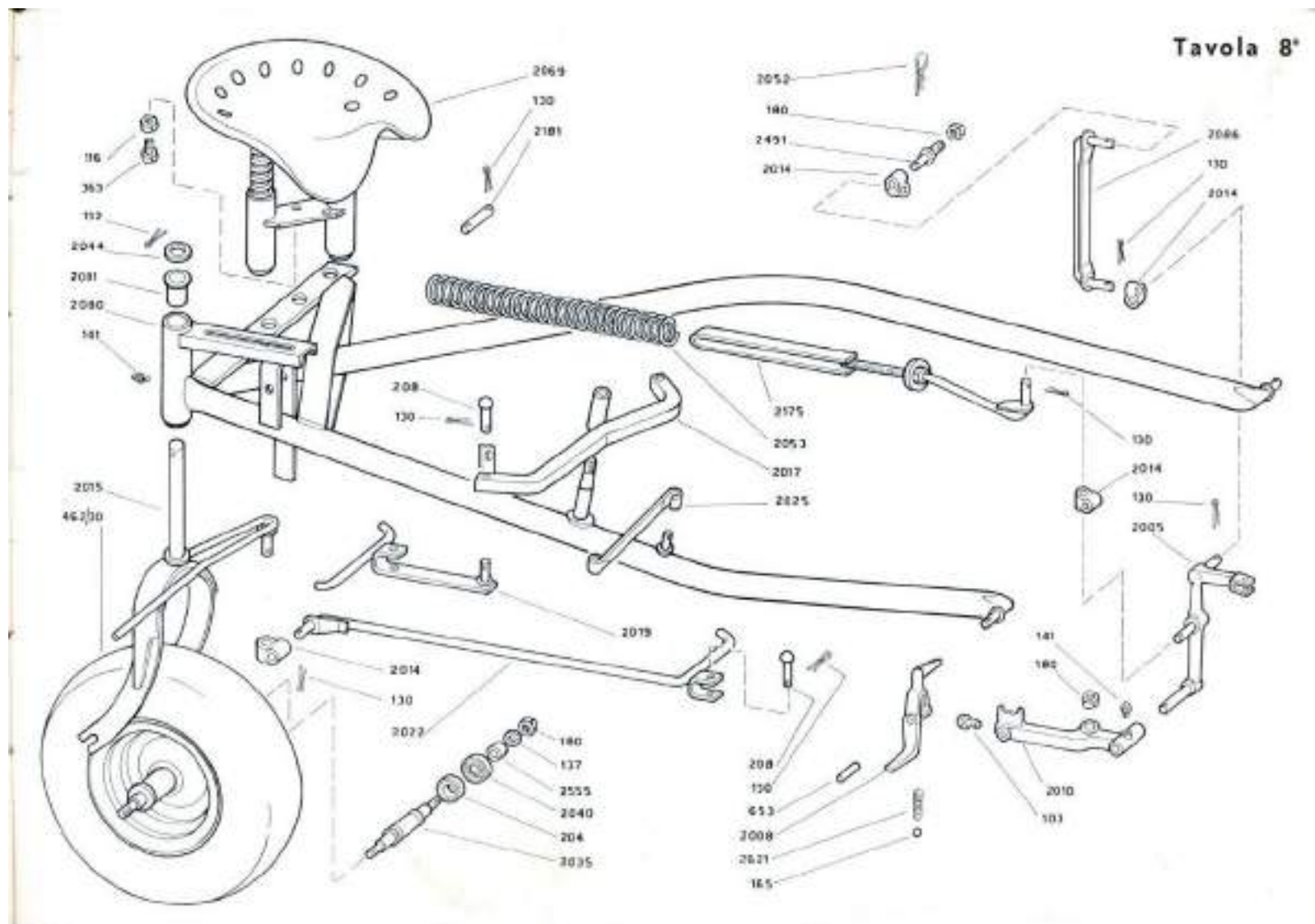
N°	DENOMINAZIONE	PREZZO	N°	DENOMINAZIONE	PREZZO
106	Vite 10 MA x 25 TE . . . . .	20	2466	Sezione lama normale . . . . .	50
107	Vite 10 MA x 30 TE . . . . .	20	"	Sezione lama rigata . . . . .	55
111	Vite 10 MA x 25 TT con quadro . . . . .	30	2477	Piastrina per dente semifitto . . . . .	46
116	Dado 10 MA . . . . .	10	2478	Chiave speciale . . . . .	300
127	Ribattino ferro 5 x 14 . . . . . al kg.	300	2526	Bastone corto . . . . .	150
136	Rosetta piana foro 10,5 . . . . .	5	2570	Testa di lama con cono . . . . .	200
158	Ribattino ferro 5 x 25 . . . . . al kg.	300	2709	Striscia guida lama . . . . .	590
164	Rosetta elastica foro 10,5 . . . . .	5	2762	Dente doppio fitto . . . . .	580
167	Ribattino ferro 5 x 17 . . . . . al kg.	300	2762	Dente doppio semifitto . . . . .	660
177	Vite 10 MA x 90 TE alta resistenza . . . . .	60	2823	Premilama . . . . .	85
178	Vite 10 MA x 90 TT con quadro . . . . .	45	2824	Premilama doppio . . . . .	120
181	Prigioniero 10 MA x 32 . . . . .	20	2825	Premilama destro . . . . .	120
324	Vite 10 MA x 80 TE alta resistenza . . . . .	50	2828	Premistriscia . . . . .	40
2355	Piastrina per dente fitto . . . . .	46	2829	Premilama sinistro . . . . .	120
2430	Molla per biella elastica . . . . .	70	2831	Morsetto per tavola andana . . . . .	90
2463	Bastone lungo . . . . .	150	2834	Tavola andana d. e s. . . . .	900
2464	Lama completa 15 sez. lisce . . . . .	1.500	2845	Piastrina destra fitta . . . . .	150
"	Lama completa 15 sez. rigate . . . . .	1.600	2846	Piastrina sinistra fitta . . . . .	150
"	Lama completa 17 sez. lisce . . . . .	1.600	2847	Piastrina destra semifitta . . . . .	150
"	Lama completa 17 sez. rigate . . . . .	1.700	2848	Piastrina sinistra semifitta . . . . .	150
"	Lama completa 19 sez. lisce . . . . .	1.700	2897	Slitta destra . . . . .	300
"	Lama completa 19 sez. rigate . . . . .	1.800	2898	Slitta sinistra . . . . .	300
"	Lama completa 13 sez. lisce . . . . .	1.400	2900	Spranga con scarpe . . . . .	20.000
"	Lama completa 13 sez. rigate . . . . .	1.500	2900	Spranga con scarpe mf 1,55 . . . . .	22.000
"	Lama completa 21 sez. lisce . . . . .	1.800	2911	Tube appoggia tavola andana . . . . .	80
"	Lama completa 21 sez. rigate . . . . .	1.900	2954	Piastrina . . . . .	40
2465	Striscia per lama 15 sez. . . . .	350	20205	Vite speciale . . . . .	65
"	Striscia per lama 17 sez. . . . .	350	622/110	Ruotina anteriore in gomma . . . . .	3.700
"	Striscia per lama 19 sez. . . . .	400	622/110	Ruotina anteriore in ghisa . . . . .	2.500
"	Striscia per lama 13 sez. . . . .	350			
"	Striscia per lama 21 sez. . . . .	450			

Tavola 7



N°	DENOMINAZIONE	PREZZO	N°	DENOMINAZIONE	PREZZO
103	Vite 8 MA x 20 TE	10	2022	Pedale sinistro	550
116	Dado 10 MA	10	2025	Tirante parallelogramma	120
130	Copiglia A 4 x 25	—	2035	Asse ruota	350
132	Copiglia A 6 x 50	—	2040	Scodellino parapolvere	30
137	Rosette piana foro 14,5	8	2044	Rondella	25
141	Ingrassatore 10 MA	20	2052	Spillo	20
165	Sfera 13/32"	10	2053	Molla	450
180	Dado 14 MA	20	2069	Sedile completo	3.200
204	Cuscinetto 17 x 40 x 12	580	2080	Telaio carrello	10.000
208	Chiodo con foro	30	2081	Bussola	250
363	Vite 10 MA x 20 TE	20	2086	Tirante sollevamento	300
653	Spina elastica 9 x 45	40	2175	Puntone per molla	800
2005	Leva	900	2181	Perno puntone	80
2008	Forcella	350	2491	Perno per manubrio	140
2010	Traversa	1.100	2555	Distanziale laterale	30
2014	Snodo	150	2621	Molla	25
2015	Forcella completa	2.200	462/30	Ruota completa per carrello	7.400
2017	Leva congiunzione pedali	600	*	Disco ruota con perno e cuscinetti	3.600
2019	Pedale destro	350	2763	Disco ruota nudo	2.100

Tavola 8\*



**Le motofalciatrici BCS sono protette dai seguenti**

**BREVETTI**

**399989 - 536151 - 492288 - 55760 - 506608**

**532392 - 55573 - 461710 - 59431 - 572822**

TIP. CITTADINETTA COLLE - ABBIADEGRASSO  
1966



**COSTRUZIONI  
MOTOFALCIATRICI  
ABBiateGRASSO (MILANO)**

